

## STIPRO MARŠRUTS



Maršruts GPX formātā



Nr. 156 | 40 km

**Maršruts**

Maršruts aptver lielāko daļu aizsargājamo ainavu apvidus "Veclaicene" teritorijas, tas ved gan pa Alūksnes augstienes augstākajām paugurainēm, gan gar gleznainiem ezeriem un daudziem kultūrvēstures objektiem. Maršruts divas reizes šķērso 1970. gados izbūvēto Valdaja-Pleskava-Rīga gāzes maģistrāli, A2 šoseju, kuras pirmsākumi meklējami jau 1859. gadā, kā arī ved cauri trim arhitektoniski un vēsturiski dažādiem pagastu centriem.

**Maršruta gaita**

Korneti – Palpiera ezers – Eniķu ezers – Jaunlaicene – biškopības saimniecība "Auguļi" – Rūcu ezers – Vistas kalns – Māriņkalns – saimniecība "Saltupji" – Dēliņkalns – Mācītājmuiža un Mācītājmuižas ezers – bioloģiskā saimniecība "Mauriņi" – viensēta "Sapniši" – Veclaicenes Vissvētās Dievmātes patvēruma pareizticīgo baznīca – Gaigalnicas kapi – Mišu medus muzejs – Raipala ezers – Laknu ūdensdzirnavas – Pērļupīte – Trumulītis

**Ceļa segums**

38% asfalts, 51% grants segums, 11% meža takas

**Ieteicamais laiks**

Maijs – oktobris

**Garums**

~40 km

**Ilgums**

~4,5 stundas

**Grūtības pakāpe**

Vidējās grūtības (pauguru pārvarēšana nepieredzējušam velobraucējam var būt izaicinājums)

**Sākuma punkts, beigu punkts**

Stāvlaukums Kornetu centrā

**Marķējums**

Zilas velo maršruta zīmes ar numuru 156

GPS: 57.5894, 26.9476

**Der zināt!**

Atsevišķos maršruta posmos, atkarībā no meteoroloģiskiem un citiem apstākļiem, var būt slikta ceļa kvalitāte, smiltis, dubļi. Maršruts iet gar privātmājām, kur var būt nepiesieti suņi. Katrs ir atbildīgs par savu drošību maršruta veikšanas laikā. Glābšanas dienesti: 112 levēro principu "Dabā ejot. Ko atnesi, to aiznes!"

**Serviss**

**Pašapkalpošanās tūrisma informācijas punkts**  
**Bezmaksas dzeramā ūdens uzpildes punkts**  
**Auto un trileru stāvlaukums "Korneti"**

"Vaiņagi", Korneti, Veclaicenes pagasts, Alūksnes novads,  
 GPS: 57.5899, 26.9483

**Jaunlaicenes muižas muzejs**

Jaunlaicene, "Dravnieki"

+371 29356277

jaunlaicenesmuzejs@aluksne.lv

GPS: 57.5276, 26.8725

**Dabas mājas pie Raipala ezera**

+371 25442335, +371 29130280

tic@aluksne.lv | www.visitaluksne.lv

GPS: 57.5847, 26.9945

**Dabas māja pie Palpiera ezera**

+371 25442335, +371 29130280

tic@aluksne.lv | www.visitaluksne.lv

GPS: 57.5791, 26.8613

**Dabas māja pie Eniķu ezera**

+371 25442335, +371 29130280

tic@aluksne.lv | www.visitaluksne.lv

GPS: 57.5746, 26.8317

**Brīvdienu māja "Ezerlīči"**

+371 26186570

ritameldere@inbox.lv

GPS: 57.5906, 26.9555

**Brīvdienu māja "Dzērves ezers"**

+371 26391443

dzervesezers@gmail.com

GPS: 57.5871, 26.9438

**Lauku māja "Jaunrēveļi"**

+371 29287581

aigars.stafeckis@gmail.com

GPS: 57.5253, 26.8519

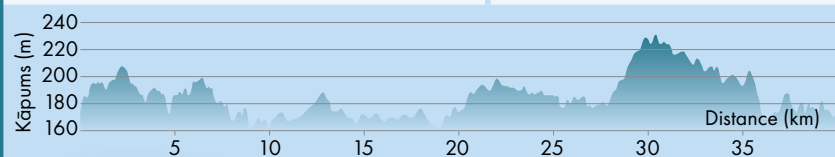


Foto: Alvīns Grīvnieks



Foto: Linda Pastare



Foto: Linda Pastare

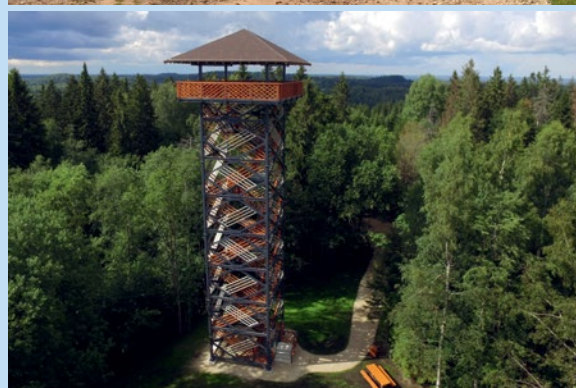


Foto: Alvīns Grīvnieks



Foto: Linda Pastare

**Alūksne**  
**OLĪNKŠVA**

Alūksnes Tūrisma  
 informācijas centrs  
 Pils iela 25A, Alūksne,  
 Alūksnes novads, LV-4301

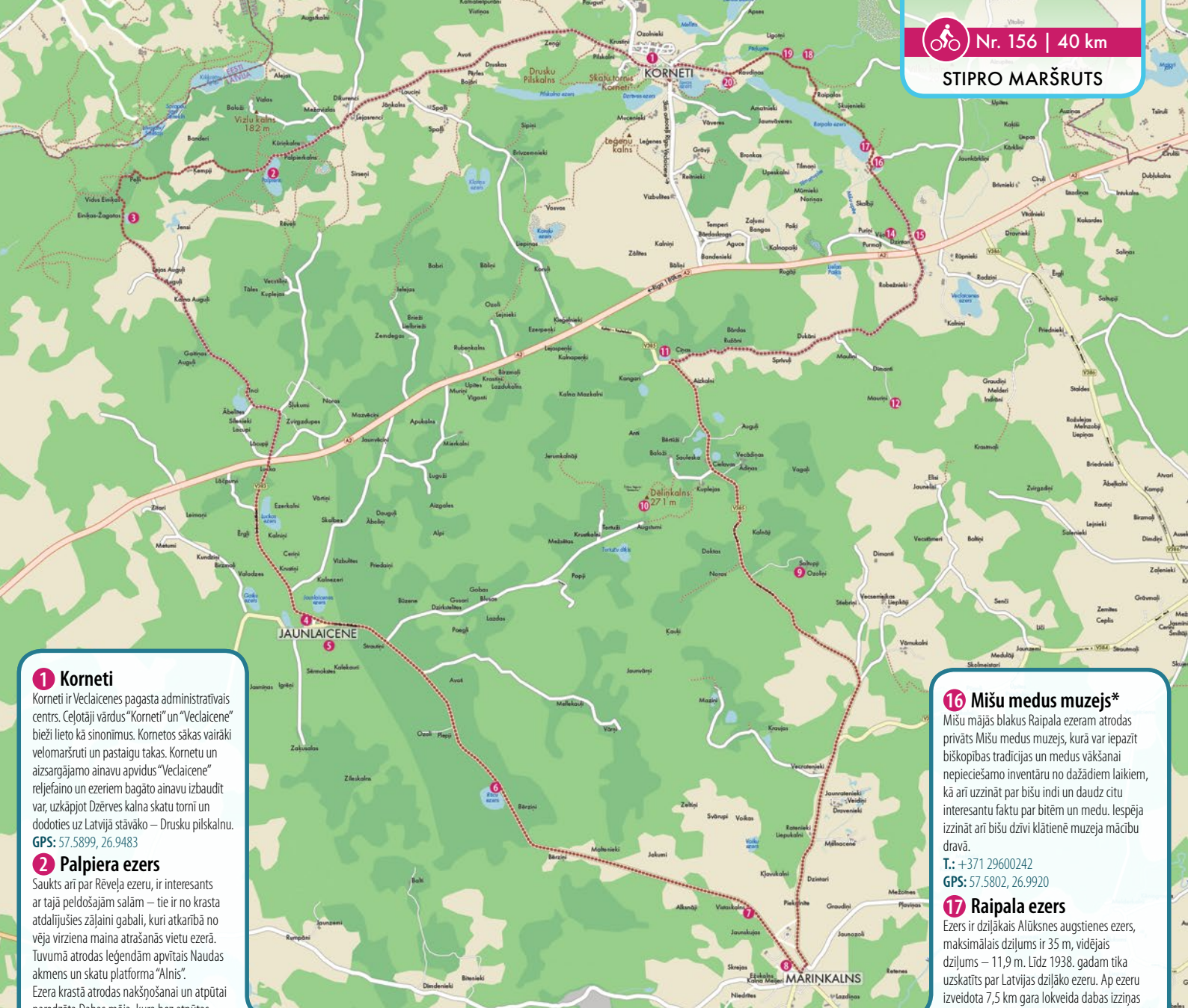


Aizsargājamais  
 ainavu apvidus  
 VECLAICENE

+371 64322804, +371 29130280, +371 25442335  
 tic@aluksne.lv | www.visitaluksne.lv

www.veclaicene.lv





**1 Korneiti**

Korneiti ir Veļcienas pagasta administratīvais centrs. Ceļotāji vārdus "Korneiti" un "Veļciena" bieži lieto kā sinonimus. Korneitas sākas vairāki velomaršruti un pastaigu takas. Korneitu un aizsargājamo ainavu apvidus "Veļciena" reljefaino un ezeriem bagātu ainavu izbaudīt var, uzkāpjot Džērves kalna skatu tornī un dodoties uz Latvijas stāvāko – Drušku pilskalnu.

GPS: 57.5899, 26.9483

**2 Palpiera ezers**

Saukts arī par Rēveļa ezeru, ir interesants ar tajā peldošajām salām – tie ir no krasta atdalījušies zāļaini gabali, kuri atkarībā no vēja virziena maina atrašanās vietu ezerā. Tuvumā atrodas leģendām apvītais Naudas akmens un skatu platforma "Alnis". Ezerā krastā atrodas nakšņošanai un atpūtai paredzēta Dabas māja, kura bez atpūtas iespējām nakšņotājiem sniedz plašāku ieskatu par aizsargājamā ainavu apvidu dzīvojošajiem dzīvniekiem.

T.: +371 25442335, +371 29130280  
GPS: 57.5791, 26.8613

**3 Eņiņu ezers**

Ezera krastā atrodas nakšņošanai un atpūtai paredzēta Dabas māja, kura bez atpūtas iespējām nakšņotājiem sniedz plašāku ieskatu par ainavu apvidu dzīvojošiem putniem.

T.: +371 25442335, +371 29130280  
GPS: 57.5746, 26.8317

**4 Jaunlaicene**

Jaunlaicenes muižā 18. un 19. gs. dzīvoja un saimniekoja viena no bagātākajām Baltijas muižnieku dzimtām – fon Volfu dzimta. Līdz mūsdienām no varenā muižas kompleksa saglabājušās 16 ēkas. Iepazīt muižas vēsturi un apbūvi palīdzēs pastaigu taka ar tematisku āra ekspozīciju. Savukārt muižkunga dzīvojamā mājā ienkotajā muzejā var izziņāt vairāk par muižas apsaimniekošanu, sadzīvi, baroniem un vietējiem iedzīvotājiem – malēniešiem.

GPS: 57.5276, 26.8725

**5 Bīskopības saimniecība "Auguļi"**

"Auguļos" iespēja iegādāties daudzveidīgus bīskopības produktus – medu, putotu medu, bišu maizi, ziedputekšņus, propolisu un vaska sveces. Pilnvērtīgam medus baudīšanas procesam iegādājamas ārstniecības augu tējas. Saimniecība piedāvā ekskursijas ar medus produktu degustāciju.

T.: +371 29161393  
GPS: 57.5248, 26.8745

**6 Rūcu ezers**

Ezers atrodas ceļa V383 malā, pie Rūcu pieturas. Ezerā ir peldošas salas – tie ir no krasta atdalījušies zāļaini gabali, kuri atkarībā no vēja virziena maina atrašanās vietu ezerā. Nostāsti vēsta, ka ezers, pavasaros kūstot ledum, izdala rūcošas skaņas.

GPS: 57.5077, 26.9107

**7 Vistas kalns**

Saskaņā ar vienu no leģendām kalns nosaukumu ieguvis par godu saimnieka mīļākajai vistai, kuru velns aiznesis. Kalna virsotnē saglabājušās senas ābeles, kas veido skaistu ainavu, ir sevišķi pavasarī, un 1862. gadā celtās slīmnīcas ēkas atliekas.

GPS: 57.4954, 26.9592

**8 Māriņkalns**

Māriņkalns ir Ziemera pagasta administratīvais centrs, kurā atrodas pagasta pārvalde, Ziemeru pamatskola, bibliotēka, tautas nams, veikals. Ciems izveidojis padomju gados kā kolhoza "Straume" centrs. Māriņkalna centrā atrodas Māriņkalna ozols, kurš ar savu vareno stumbru – 4,6 m iekļauts dižkoku statusā.

GPS: 57.4891, 26.9780

**9 Saimniecība "Saltupji"**

Lauku sētas saimnieki piedāvā iegādāties mājās ceptus gardumus – tortes, kūkas, kūciņas, ruletes, piņģus, picas un konditorejas izstrādājumus.

T.: +371 29241904  
GPS: 57.5343, 26.9767

**10 Dēliņkalns**

Alūksnes augstienes augstākais paugurs, kura absolūtais augstums sasniedz 271,5 m. No kalna dienvidu nogāzes paveras skaista mežiem apaugušu pauguru un plāvu mozaikainava. Kalna virsotnē atrodas 27 m augsts skatu tornis, kurš apmeklētājiem pieejams visu diennakti. Torņa pakāje ir repers (geodēziskais punkts, kas tiek atzīmēts dabā kā metāla aplītis).

GPS: 57.5431, 26.9434

**11 Mācītājmuiža un Mācītājmuižas ezers**

Cauri gadsimtiem muižu ar saimniecības ēkām apdzīvojuši Opekalna draudzes mācītāji ar ģimenēm. Mācītājmuižai, kas celta 1766. gadā, piederēja zeme un zemnieki, pēc dzimtbūšanas atcelšanas zemi apstrādāja gan saimnieki, gan pusaugradnieki, nodrošinot muižai stabilus ienākumus. Pēc Otrā pasaules kara mācītājmuižas ēkas apdzīvoja un izmantoja kolhozieki. Pašreiz, blakus esošajai privātmājai, no vēsturiskās mācītājmuižas palikušas tikai saimniecības ēku drupas.

Ceļa malā atrodas ezers ar tādu pašu nosaukumu.

GPS: 57.5583, 26.9460

**12 Bioloģiskā saimniecība "Mauriņi"**

Mierīgā un ainaviski skaistā lauku vidē tiek piedāvātas ekskursijas grupām saimniecībā "Mauriņi", kas nodarbojas ar savvaļas zirgu, poniju, piļu un vistu audzēšanu.

T.: +371 29488925  
GPS: 57.5534, 26.9958

**13 Viensēta "Sapniši"**

Mūsdienās "Sapniši" ir privātmāja (apskatāma tikai no ceļa), kurai ir īpaša vēsture. Sauleskalnā 1927. gadā baptistu draudze sāka celt koka baznīcu, kuru iesvētīja 1930. gadā. Veicot Pleskavas sosejas pārbūvi, 1951. gadā baznīcas guļbūves ēku pārveda uz Veļcienas muižas teritoriju, kur to uzcēla uz vienas no muižas ēku pamatiem. Padomju gados šajā ēkā darbojies bērnu darzars.

GPS:

**14 Veļcienas Vissvētās Dievmātes patvēruma pareizticīgo baznīca**

Tā kā Veļciena ģeogrāfiski atradusies uz galvenajiem tirdzniecības ceļiem starp Krieviju un Latviju, izsenis šo vietu apdzīvojuši dažādu tautību cilvēki, tostarp gan krievi, gan igauņi. 19. gs. vidū Veļciēnā izveidojās Dievmātes patvēruma pareizticīgo draudze. Pēterburgas tirgotnis M. Fjodorovs 1894. gadā baznīcā dāvināja vienu no sešiem zvaniem – pašu lielāko, kas saglabājies līdz mūsdienām. Visos 20. gs. karos baznīca ir palikusi nesarkata, kaut gan tā atradusies tikai kādus 15 m no liela ceļa. Reizi mēnesī baznīcā notiek dievkalpojumi.

GPS: 57.5719, 26.9942

**15 Gaigalnicas kapi**

Kapsēta, kur lielākoties guldīti Veļcienas Vissvētās Dievmātes patvēruma pareizticīgo baznīcas draudzes locekļi. Šeit tikusi apbedīti arī divi no Latvijas Brīvības cīņās Veļcienas pagastā kritušajiem sešiem karavīriem.

GPS: 57.5721, 27.0010

**16 Mišu medus muzejs\***

Mišu mājās blakus Raipala ezeram atrodas privāts Mišu medus muzejs, kurā var iepazīt bīskopības tradīcijas un medus vākšanai nepieciešamo inventāru no dažādiem laikiem, kā arī uzzināt par bišu indi un daudz citu interesantu fakturu par bišēm un medu. Iespēja izziņāt arī bišu dzīvi klātienē muzeja mācību drāvā.

T.: +371 29600242  
GPS: 57.5802, 26.9920

**17 Raipala ezers**

Ezers ir dziļākais Alūksnes augstienes ezers, maksimālais dziļums ir 35 m, vidējais dziļums – 11,9 m. Līdz 1938. gadam tika uzskatīts par Latvijas dziļāko ezeru. Ap ezeru izveidota 7,5 km gara lokveida dabas izziņas taka ar informatīvajiem stendiem.

300 m no ezera krasta atrodas nakšņošanai un atpūtai paredzēta Dabas māja, kura bez atpūtas iespējām nakšņotājiem sniedz plašāku ieskatu par brūno lāci, kurš dažkārt ir novērojams šajā apkārtnē.

T.: +371 25442335, +371 29130280.  
GPS: 57.5824, 26.9913

**18 Laknu ūdensdzirnavas**

Apmēram 1 km lejpus Pērļupītes izteces 20. gs. pirmajā pusē darbojās Laknu ūdensdzirnavas, kur vārēja gan graudus samalt, gan vilnu apstrādāt. Uz Lahnām apstrādāt vilnu brauca ar vezumiem pat no Pečoriem (Krievija). Mūsdienās saglabājušies laukakmeņu mūra sienu fragmenti un dambja paliekas.

GPS: 57.5928, 26.9766

**19 Pērļupīte**

No Trumuliša iztek Pērļupīte (saukta par Laknu, Sveķupīti, arī Slokas upīti, igauņiski – Pārļiņģi). Nosaukums liecina, ka senāk te mājājušas ziemeļu upešpēlīnes (Margaritifera margaritifera). Upīte tikai 4 km likumo pa Latviju, 2 km tā ir Igaunijas–Latvijas robežupe, bet kopumā tā ir 41 km gara Mustjēgi (Gaujas bases) pieteka ar lielu vidojo kritumu 2,37 m/km.

**20 Trumulītis**

Mazākais un arī seklākais no Korneitu ezeru virknes ir Trumulītis (arī Mazais ezers, Mazais Škaunacītis). Tā vidējais dziļums – 2,4 m, lielākais – 4,5 m; aizaugošs ezeriņš, kas atgādina mazu blodiņu.

GPS: 57.5900, 26.9606  
\*apmeklējums jāpiesaka iepriekš